

# ¿QUÉ SIGNIFICA EL PASADO PARA LA GENTE DE HOY?

NUESTRAS CREENCIAS SOBRE EL PASADO NOS AYUDAN A DEFINIR QUIÉNES SOMOS Y CÓMO VIVIMOS EN EL PRESENTE. LA DRA. SARAH KURNICK, PROFESORA ADJUNTA DE ANTROPOLOGÍA EN LA UNIVERSIDAD DE COLORADO BOULDER (EE.UU.), ESTUDIA CÓMO LOS ANTIGUOS PUEBLOS MAYAS DE PUNTA LAGUNA (MÉXICO) PERCIBÍAN SU PROPIA HISTORIA. LOS MAYAS QUE VIVEN HOY EN LA RESERVA NATURAL DE PUNTA LAGUNA DESEMPEÑAN UN PAPEL FUNDAMENTAL EN ESTA INVESTIGACIÓN, YA QUE DESCUBREN, INTERPRETAN Y COMUNICAN SU PROPIA HERENCIA.

## HABLE COMO UN ARQUEÓLOGO

**LOS ANTIGUOS MAYAS:** prosperaron en Mesoamérica (los actuales Belice, Guatemala y partes de México, Honduras y El Salvador) entre el 1800 a.C. y el 1500 d.C. aproximadamente. Los descendientes de los antiguos mayas siguen viviendo en esta región y hablan sus respectivas lenguas mayas.

**PERÍODO CLÁSICO:** durante el período comprendido entre el 250 y el 925 d.C., la realeza divina estaba en pleno apogeo. Es cuando más vemos la erección de estelas (losas de piedra) con detalladas inscripciones jeroglíficas, así como el auge de yacimientos arqueológicos famosos como el de Tikal

**PERÍODO POSCLÁSICO:** período comprendido entre el 925 y el 1500 d.C., en el que terminaron muchas de las dinastías del período clásico, lo que condujo a formas de gobierno más descentralizadas y a una menor desigualdad.

**CISTA:** una cámara funeraria

**FORMA DE GOBIERNO:** una entidad política

La arqueología es el estudio del pasado humano a través de los restos materiales. Excavar en busca de artefactos antiguos puede parecer inocuo, pero la arqueología ha tenido un concepto político desde sus inicios. En algunos casos, las naciones han reivindicado las raíces de las primeras

formas de gobierno complejas, como Roma, para legitimar sus objetivos políticos contemporáneos, especialmente la expansión imperialista. En algunas ocasiones, los arqueólogos han excavado las tumbas de los pueblos indígenas sin tener en cuenta los deseos de sus descendientes o se han llevado a casa sus hallazgos sin el permiso de la población local e incluso sin compensarla. Con demasiada frecuencia, los arqueólogos han utilizado los datos recogidos sobre los pueblos del pasado en beneficio propio y de la arqueología, y no de las comunidades descendientes. Para combatir esta historia de injusticia, numerosos arqueólogos modernos, como la Dra. Sarah Kurnick de la Universidad de Colorado Boulder, practican la arqueología comunitaria, en la que la investigación arqueológica se realiza con, por y para la población local.

## IMPORTANCIA DE LA ARQUEOLOGÍA COMUNITARIA

Situada en la selva de la península de Yucatán, en México, Punta Laguna es un pequeño pueblo maya y una reserva de monos araña. Los mayas que viven allí hoy son descendientes de los antiguos mayas que vivían en la misma región hace más de mil años. Sarah y su compañero, David Rogoff, de la Universidad de Pensilvania, son codirectores del Proyecto de Arqueología de Punta Laguna, una excavación dirigida por la comunidad y cuyo propósito es conocer mejor a los pueblos que vivieron en Punta Laguna. Este proyecto es un ejemplo de arqueología comunitaria, en la que los miembros de la comunidad maya moderna de Punta Laguna toman decisiones sobre las preguntas de las investigaciones, las excavaciones, la

interpretación de las pruebas y la presentación de los hallazgos. El objetivo es que los pueblos mayas se hagan cargo de su propia historia y dirijan la investigación de sus propios antepasados.

En la actualidad, Punta Laguna es una atracción turística, en la que los visitantes pueden explorar el yacimiento arqueológico para conocer más sobre los antiguos mayas, hacer un recorrido por la reserva de monos araña, cruzar la laguna en canoa y experimentar la cultura maya contemporánea. Todas estas actividades están dirigidas por los miembros de la comunidad local y benefician a los mismos. Uno de los objetivos de Sarah es ayudar a los guías turísticos a proporcionar a los visitantes información completa sobre la arqueología del sitio. De este modo, la arqueología comunitaria ayuda a los participantes a controlar los relatos sobre su pasado, al mismo tiempo que ofrece beneficios económicos al pueblo.

La arqueología comunitaria no solo es un imperativo moral y ético, sino que la incorporación de diferentes puntos de vista a la agenda de investigación también contribuye a mejorar la ciencia. La población local obtendrá conocimientos prácticos y culturales de los yacimientos arqueológicos que les ayudarán a enmarcar importantes preguntas de investigación y a proponer nuevas interpretaciones. «Este proyecto no podría existir sin la experiencia de los miembros de la comunidad local», explica Sarah. «Nos asesoran en todo, desde la naturaleza de la autoridad política entre los pueblos mayas contemporáneos, hasta qué serpientes son venenosas», concluye.



## DRA. SARAH KURNICK

Profesora adjunta de Antropología,  
Universidad de Colorado Boulder, EE.UU.

.....

## CAMPO DE INVESTIGACIÓN

Arqueología antropológica

.....

## PROYECTO DE INVESTIGACIÓN

¿Cómo interactuaban las comunidades mayas posclásicas de Punta Laguna con su pasado maya clásico?

.....

## FINANCIADOR

National Science Foundation (Fundación Nacional de Ciencias - NSF)

## LOS ANTIGUOS MAYAS DE PUNTA LAGUNA

Al igual que la cercana Cobá, una de las mayores ciudades mayas antiguas jamás construidas, Punta Laguna estuvo ocupada de forma continua durante los periodos Clásico Tardío y Posclásico. Sin embargo, ambos sitios arqueológicos experimentaron una profunda reducción en tamaño y población durante la transición del Clásico al Posclásico. Sarah está estudiando cómo los mayas del Posclásico percibían su propio pasado. ¿Recordaban el periodo Clásico como una época dorada, o se distanciaban de su historia? ¿Los habitantes del Posclásico en Punta Laguna veneraban, destruían o ignoraban los edificios, monumentos y objetos construidos por sus antepasados del periodo Clásico?

Hasta ahora, los miembros del Proyecto Arqueológico de Punta Laguna han documentado más de 200 estructuras en el sitio arqueológico. «Algunas de ellas están justo por encima del nivel del suelo, mientras que las más altas alcanzan más de 6 m de altura», afirma Sarah. Muchas de las estructuras son plataformas sólidas construidas en piedra que habrían servido de soporte a edificios fabricados con materiales perecederos, como la madera. Pueden haber sido casas, edificios religiosos o centros administrativos. También son comunes los santuarios de mampostería en miniatura. Estos edificios de piedra de una sola habitación son demasiado pequeños para entrar en ellos y pueden haber sido los lugares de veneración de deidades o de los antepasados. Se han encontrado santuarios similares en Cobá y en varios yacimientos mayas de la costa oriental de la península de Yucatán.

Las excavaciones del equipo también han sacado a la luz numerosos artefactos, siendo las piezas de vasijas de cerámica los más comunes. Las hojas de obsidiana, probablemente importadas de la actual Guatemala, y las conchas marinas, importadas de la costa, indican antiguos vínculos comerciales con Punta Laguna. «Lo más sorprendente es que

hemos excavado una cista vacía con dos vasijas completas, piezas de pirita y piedra verde, y un enterramiento con los restos de dos individuos», explica Sarah.

La investigación del equipo hasta ahora sugiere que los habitantes del Posclásico de Punta Laguna veneraban su pasado Clásico. «Como ejemplo, la gente del Posclásico parece haber construido un pequeño montículo para enterrar ceremonialmente dos vasijas de cerámica fabricadas durante el período Clásico», afirma Sarah. «Todavía estamos trabajando para entender lo que el sitio de Punta Laguna revela de manera más amplia sobre la autoridad política maya del Posclásico, tras las grandes transformaciones sociales que acompañan la transición al periodo Posclásico», concluye. Sarah y su equipo necesitarán al menos una temporada más de estudio antes de poder llevar a cabo interpretaciones adicionales.

## MANIPULAR EL PASADO PARA CONTROLAR EL PRESENTE

Controlar la imagen del pasado ha sido una herramienta política en las culturas antiguas y de hecho es algo que se sigue viendo hoy en día. Por ello, destruir monumentos de personajes públicos del pasado es una tradición que se remonta a miles de años atrás.

Los antiguos acadios de Mesopotamia desfiguraron una imagen de bronce del histórico rey Sargón de Acad. Los olmecas mesoamericanos desfiguraron colosales cabezas de basalto de antiguos gobernantes. Los antiguos romanos tenían incluso un proceso formal llamado *damnatio memoriae*, en el que se destruían todas las imágenes de un individuo condenado. Además, hoy en día, los activistas de Estados Unidos derriban y pintarrajean los monumentos de los líderes confederados y otras figuras controvertidas, como Cristóbal Colón, para protestar así contra el racismo sistémico continuo. A las personas de cualquier cultura les

preocupa cómo se presenta el pasado, qué debe recordarse y cómo.

Presentar el pasado es un tema delicado porque las creencias sobre los orígenes y la historia de una comunidad justifican las decisiones políticas que se toman en la actualidad. Un gobernante podría utilizar imágenes de conquistadores exitosos del pasado para legitimar sus propias campañas militares. Las afirmaciones de que los pueblos indígenas carecen de un sentido de identidad nacional o simplemente están extinguidos racionalizan la negación de su soberanía y su exclusión del poder político.

El proyecto de Sarah explora la manipulación del pasado en Punta Laguna, tanto para sus habitantes del posclásico como para los actuales. ¿Cuál era la relación entre los habitantes del Posclásico de Punta Laguna y su herencia del Clásico? ¿Cómo percibieron el declive de la cercana ciudad de Cobá? ¿Cómo ayudará a los habitantes modernos de Punta Laguna a dar forma a su presente el control de la investigación arqueológica actual? Al igual que sus antepasados del Posclásico, los habitantes actuales de Punta Laguna deben tener la libertad y el poder de investigar, interpretar y comunicar su historia a los demás, ¡y la arqueología puede ayudarles a hacerlo!



# SOBRE LA ARQUEOLOGÍA

La arqueología, que en Estados Unidos es un subcampo de la antropología, es el estudio del pasado humano a través de los restos materiales. Mientras que los historiadores leen textos antiguos para comprender el pasado, los arqueólogos examinan las estructuras y los objetos que dejaron nuestros antepasados.

La «cultura material» se refiere a los artefactos fabricados por el hombre (por ejemplo, la cerámica y la ropa), el arte e incluso la basura arrojada por las sociedades pasadas, así como a los cambios ambientales impulsados por el hombre, como el riego y la domesticación de animales. También incluye los comportamientos sociales asociados a estos objetos y prácticas. Los arqueólogos encuentran, catalogan e interpretan la cultura material con el objetivo de comprender cómo era la vida de las sociedades del pasado.

## UN DÍA TÍPICO EN UNA EXCAVACIÓN

Las excavaciones son una parte fundamental de la investigación arqueológica, ya que permiten a los arqueólogos descubrir los restos de sociedades

pasadas. Sarah describe un día de trabajo típico en Punta Laguna de la siguiente manera: «Nos levantamos temprano y empezamos a trabajar en cuanto hay luz suficiente para que podamos ver. Hace calor y hay muchos bichos y serpientes. A veces también hay monos araña que nos observan. Para excavar, empezamos por despejar la vegetación de una zona con machetes. A continuación, colocamos las unidades de excavación con cuerdas y estacas de madera, normalmente en cuadrados de 2 x 2 m. Utilizamos paletas para remover la tierra dentro de cada cuadrado en capas de 10 cm. Excavamos muy lentamente y llevamos un registro detallado que incluye notas, dibujos, fotografías y puntos GPS. Toda la tierra extraída de las unidades se tamiza mediante una malla y todos los artefactos se llevan a un laboratorio. Allí los lavamos, los secamos, los etiquetamos, los contamos, los pesamos, los describimos y los fotografiamos».

## EL PODER DEL PASADO

La arqueología comunitaria aprovecha el poder de la narración del pasado para crear un presente

más justo. Los grupos poderosos de la sociedad pueden utilizar las reivindicaciones del pasado para legitimar las desigualdades sociales y económicas. Por su parte, los grupos marginados pueden reclamar el poder y acabar con las jerarquías sociales narrando sus propios relatos. Los arqueólogos tienen el imperativo moral de trabajar con las comunidades locales cuando interpretan su historia.

Lejos de ser un mero estudio de artefactos polvorientos sin ningún tipo de impacto en la actualidad, la arqueología es una herramienta para el cambio social. «Debemos tener en cuenta quién comunica el pasado: quién decide qué se incluye en los libros de historia y a quién se conmemora en los monumentos», afirma Sarah. «Sólo hay que imaginar cómo podría cambiar nuestra comprensión de la historia si la contarán los marginados en lugar de los poderosos», concluye.

## EXPLORE UNA CARRERA EN ARQUEOLOGÍA

- Sarah recomienda visitar la página web del Instituto Arqueológico de América ([www.archaeological.org](http://www.archaeological.org)) para conocer mejor este campo. Ofrece artículos sobre carreras de arqueología, información sobre lo que hay que hacer si se cree que se ha descubierto un artefacto arqueológico y planes de estudio de arqueología para las escuelas. También presenta excavaciones interactivas, en las que se pueden seguir las que tienen lugar en todo el mundo.
- La Sociedad Americana de Arqueología ([www.saa.org](http://www.saa.org)) también ofrece una gran cantidad de información sobre arqueología, incluidos recursos para las escuelas e información sobre carreras.
- Los arqueólogos no se pasan todo el tiempo excavando en lugares exóticos. También trabajan en laboratorios, analizando los artefactos que descubren para entender lo que representan respecto a las sociedades y culturas del pasado. Los arqueólogos que trabajan en las universidades también imparten clases a los estudiantes y se aseguran de que la próxima generación de arqueólogos esté preparada para llevar a cabo una investigación ética y de alta calidad.
- Muchos arqueólogos trabajan en la «gestión de recursos culturales». Este subcampo incluye la gestión de colecciones de museos, el desarrollo de recursos educativos sobre el pasado humano, la evaluación de obras de construcción en busca de posibles hallazgos arqueológicos antes de que se inicien las obras, y el trabajo para organismos gubernamentales y organizaciones sin ánimo de lucro que preservan sitios del patrimonio.

## LOS MEJORES CONSEJOS DE SARAH

- 01** Establezca relaciones con arqueólogos (en universidades, museos, organismos gubernamentales, etc.) que puedan orientarle y animarle. Yo no podría haber tenido éxito sin el apoyo de varias personas que creyeron en mí y me ayudaron.
- 02** Busque prácticas y oportunidades de campo en las que pueda participar.

## DE LA ESCUELA A LA ARQUEOLOGÍA

- Sarah recomienda realizar cursos de antropología tan pronto como se pueda. Si no puede cursarlos, los cursos de historia también le serán útiles, especialmente los que se centran en las regiones de fuera de Europa.
- En EE.UU., muchas universidades ofrecen carreras de antropología que permiten especializarse en arqueología. En otros países también existen carreras especializadas en arqueología. La mayoría de los arqueólogos en activo cuentan con un máster o un doctorado en arqueología o antropología.
- En algunos países existen programas de aprendizaje de arqueología que ofrecen una vía práctica para acceder a la profesión. Por ejemplo, Historic England ofrece una serie de cursos de formación relacionados con el patrimonio ([www.historicengland.org.uk/services-skills/training-skills/workbased-training/heritage-apprenticeships](http://www.historicengland.org.uk/services-skills/training-skills/workbased-training/heritage-apprenticeships)).
- Contar con una experiencia laboral relevante será una ventaja a la hora de solicitar una plaza en la universidad o un puesto de trabajo en el sector de la arqueología. Por esa razón, busque oportunidades para participar en excavaciones lo antes posible y póngase en contacto con las sociedades arqueológicas y los museos locales para informarse sobre excavaciones y prácticas.



# ¿CÓMO SE CONVIRTIÓ SARAH EN ARQUEÓLOGA?

## ¿SIEMPRE HA QUERIDO SER ARQUEÓLOGA?

Siempre me ha interesado el pasado. Cuando fui a la universidad, creía que iba a estudiar historia. Luego empecé a tomar clases de antropología y arqueología y me di cuenta de que la arqueología encajaba mejor conmigo. Me gusta trabajar con objetos en lugar de textos y aprecio poder investigar al aire libre en vez de en una biblioteca, por ejemplo.

## ¿POR QUÉ LE PARECE TAN FASCINANTE LA IDEA DE LOS ANTIGUOS MAYAS?

La región maya fue una de las pocas regiones del mundo donde los individuos desarrollaron de forma independiente la agricultura como medio de subsistencia, establecieron grandes centros sedentarios y desarrollaron sociedades jerárquicas socialmente complejas. Esto convierte a los antiguos mayas en un fantástico ejemplo del que posiblemente

sea el cambio más importante de toda la historia de la humanidad: la transformación de grupos pequeños, nómadas y en gran medida igualitarios en sociedades asentadas y jerarquizadas.

## ¿CUÁL ES SU RECUERDO FAVORITO DE TODO SU TRABAJO DE CAMPO?

Me gusta mucho interactuar con los niños de Punta Laguna, especialmente con las niñas. Nos gusta enseñarles nuestro laboratorio y los artefactos que hemos excavado.

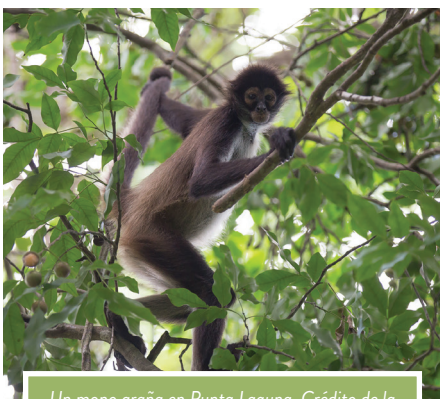
## ¿QUÉ ES LO QUE MÁS LE GUSTA DE SU TRABAJO COMO ARQUEÓLOGA? ¿Y QUÉ ES LO QUE LE RESULTA MÁS DIFÍCIL?

Lo que más me gusta es el trabajo de campo. Hay algo muy atractivo en ver un objeto que nadie ha visto en cientos o miles de años. El trabajo de campo es también la parte más difícil del trabajo. La logística, como el

proceso de obtener permisos de gobiernos extranjeros y subvenciones, es a menudo muy difícil y requiere mucho tiempo. ¡No obstante, el esfuerzo merece la pena!

## ¿CUÁL HA SIDO EL PUNTO CULMINANTE DE SU CARRERA HASTA AHORA Y CUÁLES SON SUS AMBICIONES PARA EL FUTURO?

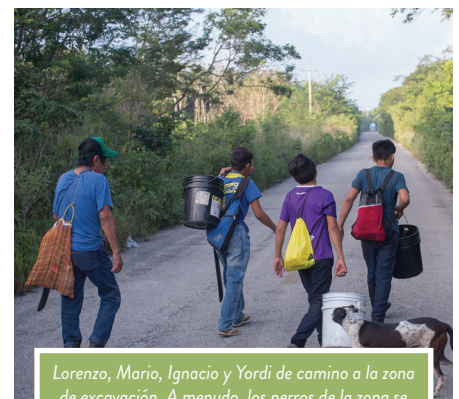
Ser contratada como profesora adjunta de antropología en la Universidad de Colorado Boulder ha sido sin duda un punto culminante. En el futuro, espero conseguir la titularidad (un puesto permanente) y continuar con el Proyecto Arqueológico de Punta Laguna a largo plazo.



Un mono araña en Punta Laguna. Crédito de la foto: Conrad Erb



Roberto y Mario excavando en Punta Laguna



Lorenzo, Mario, Ignacio y Yordi de camino a la zona de excavación. A menudo, los perros de la zona se unen a ellos. Crédito de la foto: Conrad Erb